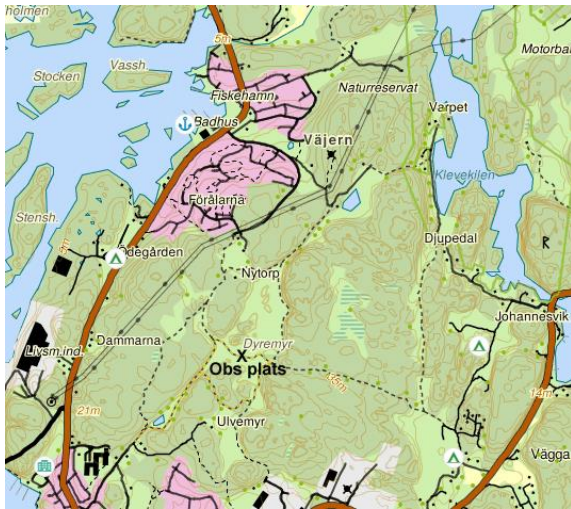


## Ulvemyr, Dyremyr, Förålarne och Lindalskogen



Omedelbart nordost om Kungshamn där bebyggelsen övergår i naturmark ligger ett vidsträckt friluftss och rekreativt område. Områdets namn har att göra med de fastigheter som omfattas. Naturtypen domineras av traktens kala granitberg och beväxta dalgångar. Det är främst i de senare man finner fåglar. Det är lätt att gå på det motionsspår som följer dalgångarna runt hela området. Vid Ulvemyr och Dyremyr fylls den vidgade dalgången av ett frodigt

träd och buskbeväxt myrområde. Förålarne och Lindalskogen ligger något högre och är torrare och marken består av tjockt skalgrus. Vid Förålarne är ängsfloran intressant i det som finns kvar av gammal betesmark på skalgrusunderlag. Idag har höga örter, busk och trädvegetationen trängt undan ängen. De nya biotoper som vuxit fram uppskattas av t.ex. Näktergal. I dalgången har kraftiga dikningar ägt rum. Dessa ansträngningar har skapat breda diken där växtligheten frodas. På två platser, har diken vidgats till större dammar som lockar både Gräsänder och Rörlhönor att häcka. Det är inte bara i dalgångarna man finner vegetation. Även ute på den kala bergsheden mot Klevekilens naturreservat i öster finns isolerade kärr och myrmarker, omgivna av enbuskar och tallskog.

### Häckfåglar

I dalgångarnas buskvegetation häckar Näktergal och Kärrsångare. I den uppvuxna lite sumpiga lövskogen ses Mindre hackspett, Gransångare, Härmsångare och Svarthätta. Enkelbeckasin, Ängspiplärka och Gräsiska finns på kringliggande berg.



Svarthätta: Foto: Peder Kinberg

### Sträckfåglar

Genom sitt läge nära kustlinjen attraherar detta lummiga grönområde nyanlända flyttfåglar. Om våren rastar trastar, finkar, sångare. Från bergplatån får man en fantastisk utsikt och möjlighet att se sträcket av Sångsvan, gäss, änder som genar över denna del av kommunen. Även vintertid är fågellivet i dalgångarna rikt. Många buskar är bärande och detta

lockar Sidensvansar och t.o.m. Tallbit. I den sumpiga lövskogen stannar även hackspettar och lever av insekter i murkna trädstubbar.

## Tillfälliga rariteter



Hornuggla. Foto: Jan Artursson

**Silkeshäger, Härfågel, Ringtrast, Sävsångare, Vattenrall, Gulhämpling, Bändelkorsnäbb, Hornuggla och Sparvuggla.**

## Skådartips

En promenad tidigt en morgon i maj startar vid tennisbanorna där motionsspåret börjar. Gå norrut i dalgången, stanna en stund vid

dammen. Gräsandens ungar simmar dig till mötes och du kanske hinner se Rörhönan gömma sig i strandens vegetation. Rastande sångare brukar sitta i buskarna utmed dammens långsida och svalorna flyger tätt över vattenytan. Fortsätt rakt fram förbi första korsningen där stigen svänger åt Ulvemyr. I vegetationen utmed det breda diket sjunger ofta Kärrsångare och Näktergal. Följ stigen, som nu går svagt uppför fram till Förållarnas ängsmarker. Där sjunger Törnsångare och Ärtsångare. Stigen vänder nu öster ut ner till lövskogen i norra änden av Dyremyr. Där brukar Näktergalen sjunga ackompanjerad av Härmsångare och Svarthätta. Fortsätter man stigen norrut kommer man fram till betesmarken vid Lindalsskogen. På fältet rastar gärna Ringtrastar och vid gården sjunger Rödstjärten. Följ grusvägen utmed fältet och dammen som en gång var en djup skalgrus täkt. Vid gården svänger stigen öster ut ner till Klevekilen. Där rastar vadare och änder. Grusvägen följer kilen söder ut fram till Johannesviks camping. Den måste man gå igenom för att komma till camping entrén vid gården Vägga. Stigen går väster ut över bergplatån och sen ner till Dyremyr igen. Promenaden är ca 6 km lång och tar ca 2 timmar.

## Övriga tips

På den isolerade myren uppe i berget växer flera intressanta mossor:

Hedkoppmossa, tranmossa och kalltuffmossa samt många andra sällsyntheter bundna till kalkhaltigt underlag. Myren ligger avskilt och är en lugn plats för Älg och rådjur. Skalmarken vid Förållarna är växtplats för bl.a. grusbräcka,

låsbräken, nålstarr, loppstarr, slankstarr, fjällgröe och rariteten hårstarr (en av länets få kvarvarande växtplatser).

Skaljordsavlagringen vid gården Lindalskogen sydöst om Väjern är den största kända i kommunen. Den är ca 500 m lång och 20-50 m bred och fyller ut en trång spricka med höga bergsidor. Skaltäckt har bedrivits här fram till 1970-talet. Idag är täckten vattenfylld men betydande delar av avlagringen är intakta. Skärningar i avlagringen visar tre lager varav det understa innehåller delvis välbevarade skal av musslor, snäckor, armfotingar och rankfotingar från sen och postglacial tid.